



公益財団法人 復 康 会

愛・信頼・貢献

令和 3 年度（2021年度）

沼津中央病院 業務年報

大手町クリニック

あたみ中央クリニック

訪問看護ステーションふじみ

令和 4 年（2022年） 3 月

公益財団法人 復康会

基本理念

『 愛 ・ 信 頼 ・ 貢 献 』

基本方針

1. 人間愛に基づき、患者等の視点に立った医療を行います
2. 法人内外の連携を深め、地域社会の医療・福祉に貢献します
3. 働き甲斐のある職場をつくり、人材育成に努めます
4. 健全な経営を目指します

沼津中央病院

医療方針

地域を代表する精神科専門医療機関として、常に適切なケアを提供し、あらゆる地域ニーズに積極的に応えることによって、社会に貢献する

行動姿勢

『笑顔で挨拶 優しい言葉』

沼津中央病院 職業倫理指針

1. 人間愛に基づき、安心と信頼を寄せられるよう、自己形成に努めます。
2. 法規範に則るとともに、利益相反における適切性を維持し、公正な社会行動を順守します。
3. 職業人としての責任と義務を自覚し、組織人として責務の全うに努めます。
4. サービス提供者として良質な業務を実現できるよう自己研鑽に励みます。
5. 職場内外において互いの立場や意思を尊重し、良好な協力的人間関係を築きます。

沼津中央病院 臨床倫理指針

1. 人権や尊厳を尊重し、倫理観を持って臨床サービスに臨みます。
2. 診療内容や臨床的事項について、解りやすい言葉で丁寧に説明し、当事者の自己決定を支援します。
3. 守秘義務を遵守し、個人情報保護の徹底に努めます。
4. 医療に伴う権利制限について関連法を遵守し、その最小化に取り組めます。
5. 臨床倫理に関する事項について、各当該委員会（倫理会議や治験審査委員会等）での審議結果に基づく組織決定に従います。

Ⅲ 事業状況

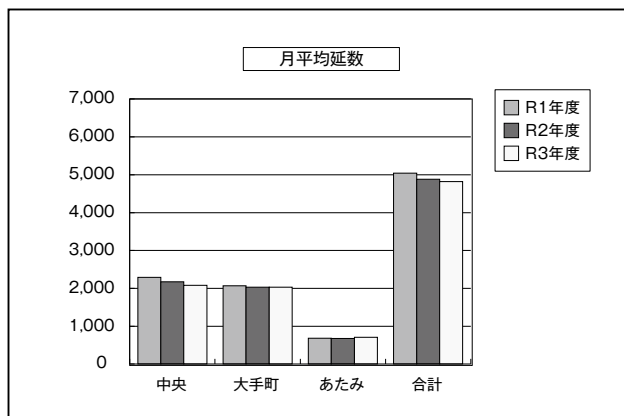
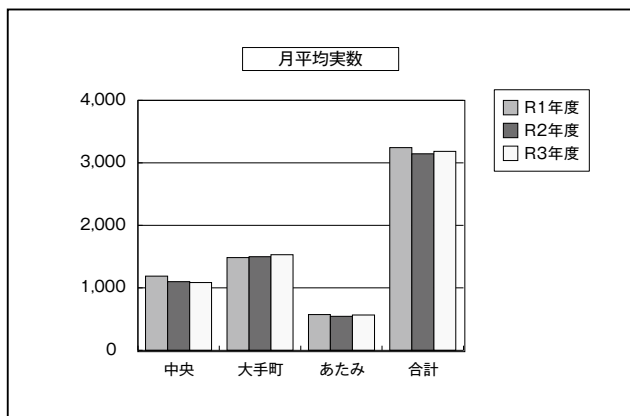
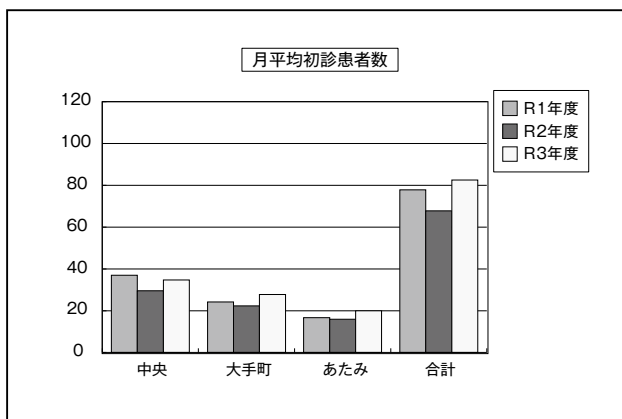
ICD-10 の診断分類をもとに表記

F 0	症状性を含む器質性精神障害	F 6	成人のパーソナリティおよび行動の障害
F 1	精神作用物質使用による精神および行動の障害	F 7	精神遅滞(知的障害)
F 2	統合失調症、統合失調型障害および妄想性障害	F 8	心理的発達障害
F 3	気分(感情)障害	F 9	小児期および青年期に通常発症する行動および情緒の障害
F 4	神経症性障害、ストレス関連障害および身体表現性障害	G 4	てんかん
F 5	生理的障害および身体的要因に関連した行動症候群	その他	内科系疾患 等

1 外来患者の状況

(1) 外来取扱患者数

施設 年度	外来取扱患者数（年度別取扱患者数は各年度、月平均数による）											
	初診患者数				実数				延数			
	中央	大手町	あたみ	合計	中央	大手町	あたみ	合計	中央	大手町	あたみ	合計
R1年度月平均	37.0	24.2	16.7	77.8	1,187.9	1,484.4	571.8	3,244.2	2,289.4	2,069.8	682.8	5,042.0
R2年度月平均	29.5	22.3	15.9	67.8	1,101.3	1,501.2	543.6	3,146.1	2,175.2	2,030.8	677.4	4,883.4
R3年度月平均	34.8	27.8	20.0	82.5	1,087.3	1,530.0	566.6	3,183.8	2,081.3	2,031.3	707.8	4,820.3
R3年度4月	34	25	20	79	1,118	1,506	568	3,192	2,243	2,129	727	5,099
5月	41	34	22	97	1,077	1,491	553	3,121	2,078	1,925	682	4,685
6月	40	48	24	112	1,085	1,555	562	3,202	2,233	2,163	729	5,125
7月	27	26	14	67	1,124	1,583	565	3,272	2,205	2,193	730	5,128
8月	40	22	22	84	1,071	1,569	563	3,203	1,985	2,069	726	4,780
9月	21	19	15	55	1,077	1,525	555	3,157	1,850	1,918	688	4,456
10月	41	31	20	92	1,072	1,518	579	3,169	2,111	2,062	728	4,901
11月	47	22	25	94	1,127	1,517	576	3,220	2,191	2,041	714	4,946
12月	36	26	26	88	1,084	1,583	590	3,257	2,106	2,101	734	4,941
1月	23	26	15	64	1,061	1,505	575	3,141	1,934	1,883	693	4,510
2月	35	26	18	79	1,051	1,449	537	3,037	1,891	1,792	627	4,310
3月	32	28	19	79	1,100	1,559	576	3,235	2,148	2,099	715	4,962
R3年度合計	417	333	240	990	13,047	18,360	6,799	38,206	24,975	24,375	8,493	57,843



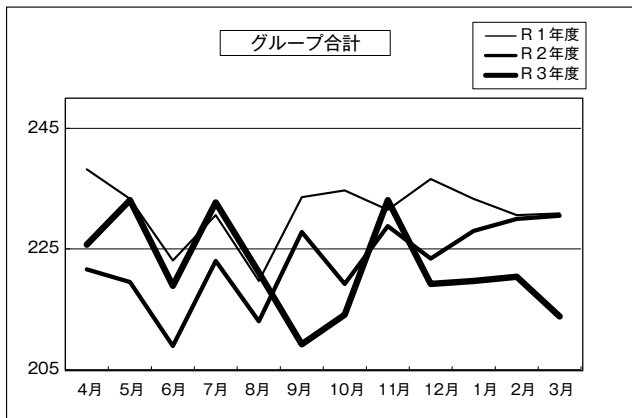
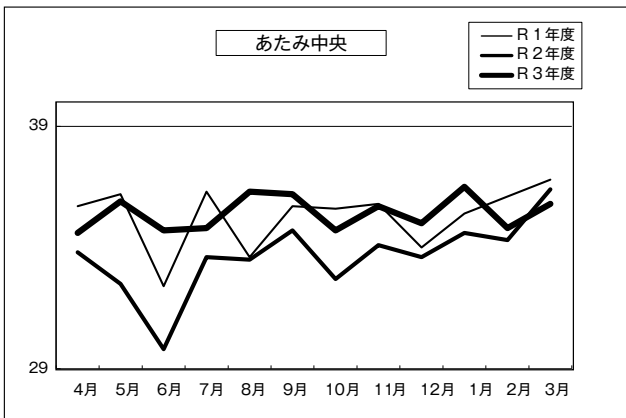
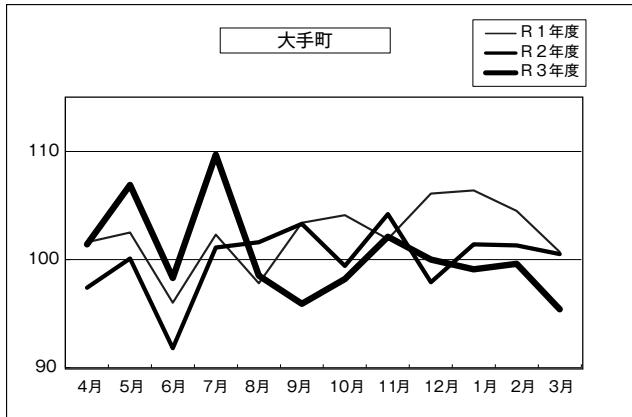
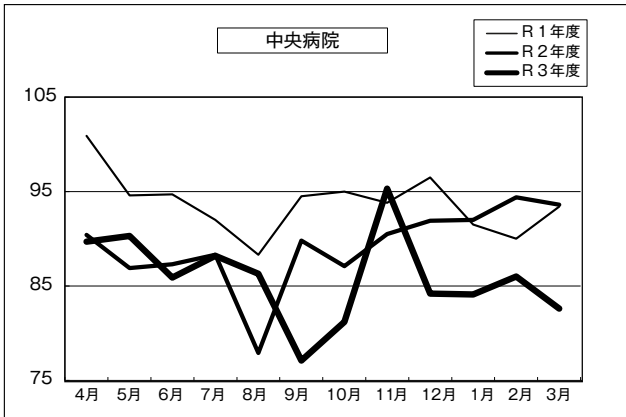
(2) 1日平均外来患者数

中央病院	4月	5月	6月	7月	8月	9月	10月	11月	12月	1月	2月	3月	年間平均
R 1年度	100.9	94.6	94.7	92.0	88.3	94.5	95.0	93.8	96.5	91.5	90.0	93.4	93.8
R 2年度	90.4	86.9	87.3	88.3	77.9	89.8	87.1	90.5	91.9	92.0	94.4	93.6	89.2
R 3年度	89.7	90.3	85.9	88.2	86.3	77.1	81.2	95.3	84.2	84.1	86.0	82.6	85.9

大手町	4月	5月	6月	7月	8月	9月	10月	11月	12月	1月	2月	3月	年間平均
R 1年度	101.6	102.5	96.0	102.3	97.8	103.4	104.1	101.9	106.1	106.4	104.5	100.7	102.3
R 2年度	97.4	100.1	91.8	101.1	101.6	103.3	99.4	104.2	97.9	101.4	101.3	100.5	100.0
R 3年度	101.4	106.9	98.3	109.7	98.5	95.9	98.2	102.1	100.0	99.1	99.6	95.4	100.4

あたま中央	4月	5月	6月	7月	8月	9月	10月	11月	12月	1月	2月	3月	年間平均
R 1年度	35.7	36.2	32.4	36.3	33.6	35.7	35.6	35.8	34.0	35.4	36.1	36.8	35.3
R 2年度	33.8	32.5	29.8	33.6	33.5	34.7	32.7	34.1	33.6	34.6	34.3	36.4	33.6
R 3年度	34.6	35.9	34.7	34.8	36.3	36.2	34.7	35.7	35.0	36.5	34.8	35.8	35.4

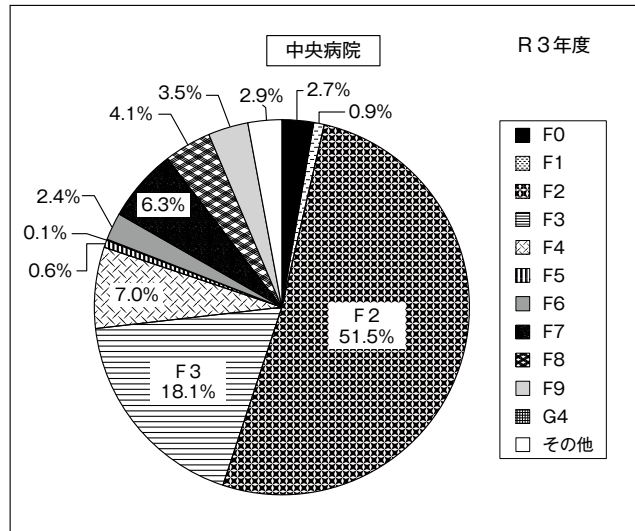
グループ合計	4月	5月	6月	7月	8月	9月	10月	11月	12月	1月	2月	3月	年間平均
R 1年度	238.2	233.3	223.1	230.6	219.7	233.6	234.7	231.5	236.6	233.3	230.6	230.9	231.4
R 2年度	221.6	219.5	208.9	223.0	213.0	227.8	219.2	228.8	223.4	228.0	230.0	230.5	222.8
R 3年度	225.7	233.1	218.9	232.7	221.1	209.2	214.1	233.1	219.2	219.7	220.4	213.8	221.7



(3) 病名別外来患者実数 (各年度の3月取扱数による)

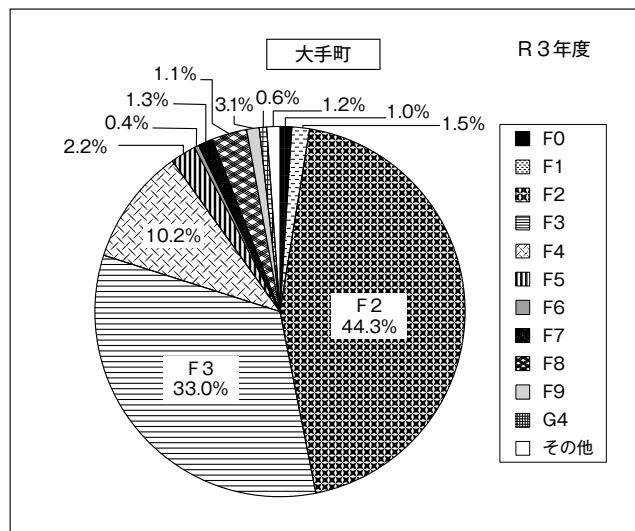
中央病院

病名	R1年度	R2年度	R3年度
F0	28	30	30
F1	12	9	10
F2	592	583	566
F3	210	217	199
F4	86	75	77
F5	13	5	7
F6	5	3	1
F7	25	25	26
F8	97	73	69
F9	37	41	45
G4	39	41	38
その他	39	29	32
合計	1,183	1,131	1,100



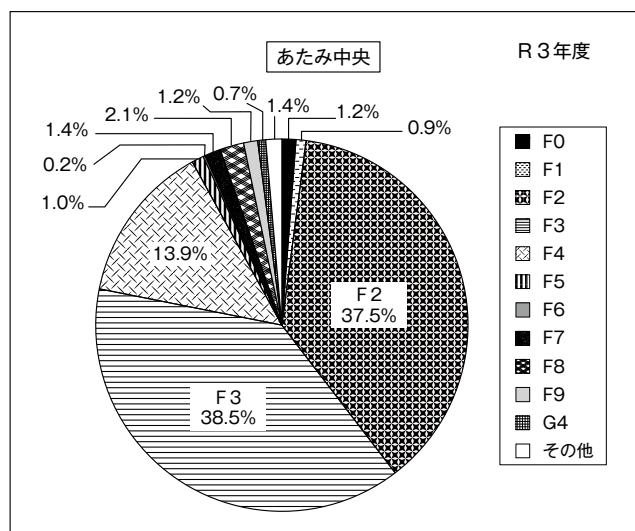
大手町

病名	R1年度	R2年度	R3年度
F0	14	17	16
F1	19	22	24
F2	699	722	691
F3	507	529	515
F4	132	154	159
F5	34	33	35
F6	4	6	6
F7	14	22	20
F8	37	42	48
F9	5	13	17
G4	15	17	10
その他	16	14	18
合計	1,496	1,591	1,559



あたま中央

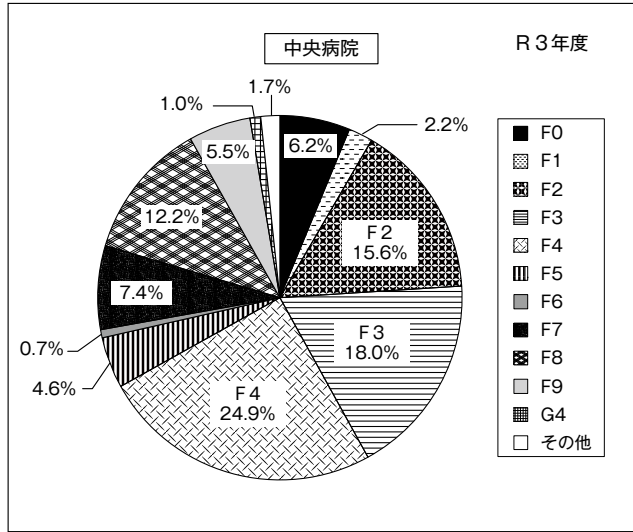
病名	R1年度	R2年度	R3年度
F0	2	8	7
F1	5	4	5
F2	227	208	216
F3	206	230	222
F4	84	77	80
F5	5	6	6
F6	1	1	1
F7	6	5	8
F8	9	10	12
F9	3	5	7
G4	6	5	4
その他	17	14	8
合計	571	573	576



(4) 病名別新患者数

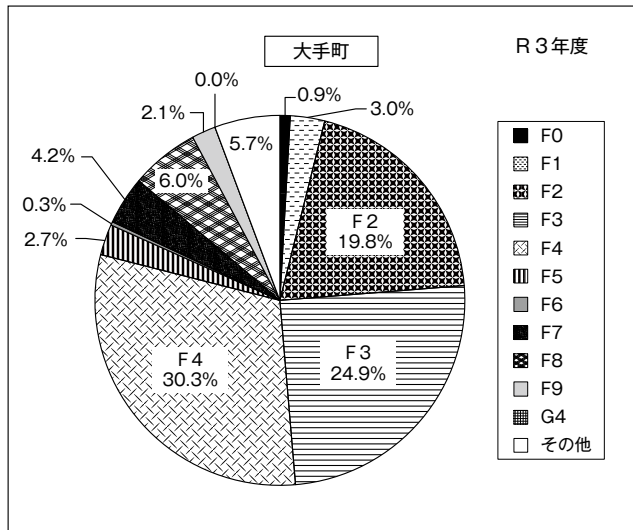
中央病院

病名	R 1年度	R 2年度	R 3年度
F 0	20	6	26
F 1	14	11	9
F 2	80	65	65
F 3	86	77	75
F 4	89	81	104
F 5	15	12	19
F 6	8	2	3
F 7	36	37	31
F 8	64	32	51
F 9	17	15	23
G 4	5	3	4
その他	10	13	7
合計	444	354	417



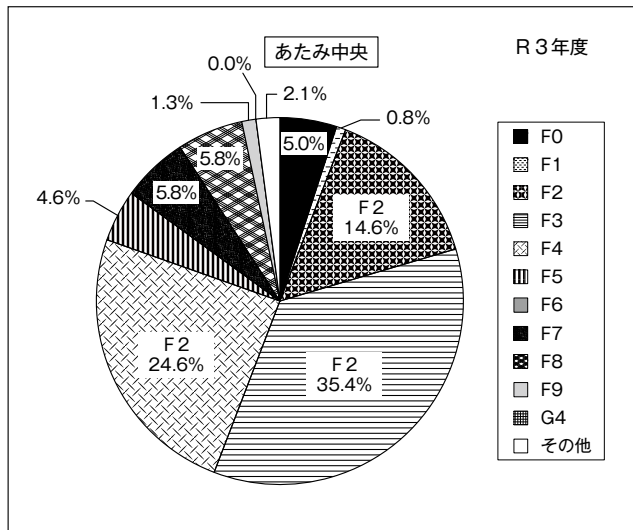
大手町

病名	R 1年度	R 2年度	R 3年度
F 0	4	5	3
F 1	11	7	10
F 2	43	42	66
F 3	83	58	83
F 4	81	101	101
F 5	17	8	9
F 6	2	2	1
F 7	9	9	14
F 8	21	19	20
F 9	4	7	7
G 4	5	0	0
その他	11	10	19
合計	291	268	333



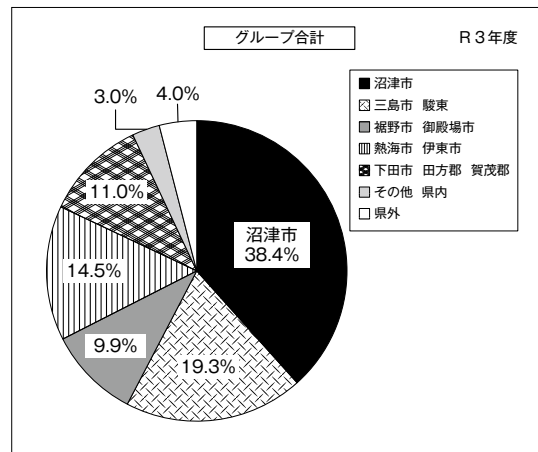
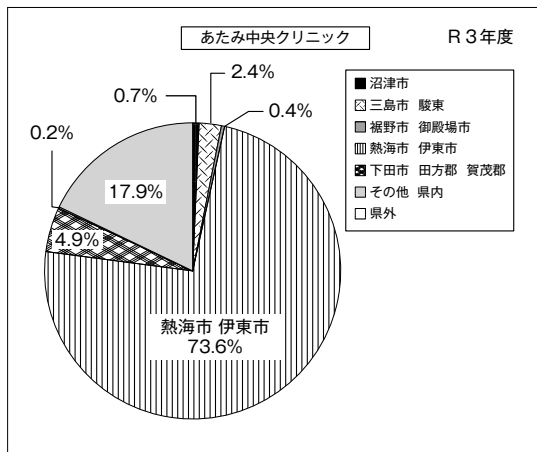
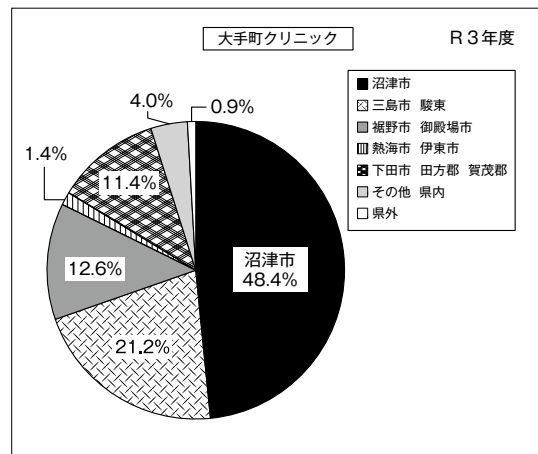
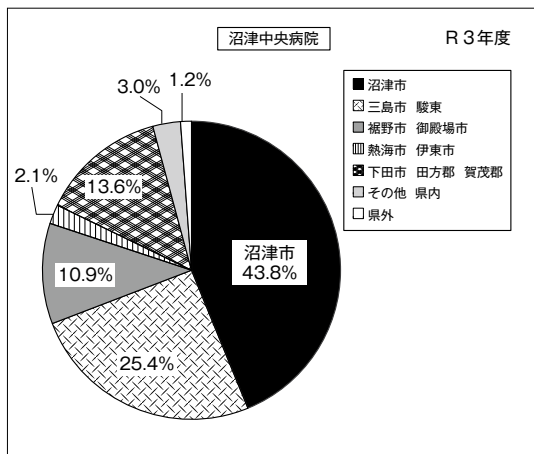
あたま中央

病名	R 1年度	R 2年度	R 3年度
F 0	6	10	12
F 1	6	2	2
F 2	34	22	35
F 3	61	69	85
F 4	48	47	59
F 5	7	6	11
F 6	0	0	0
F 7	10	17	14
F 8	9	5	14
F 9	5	2	3
G 4	0	0	0
その他	14	11	5
合計	200	191	240



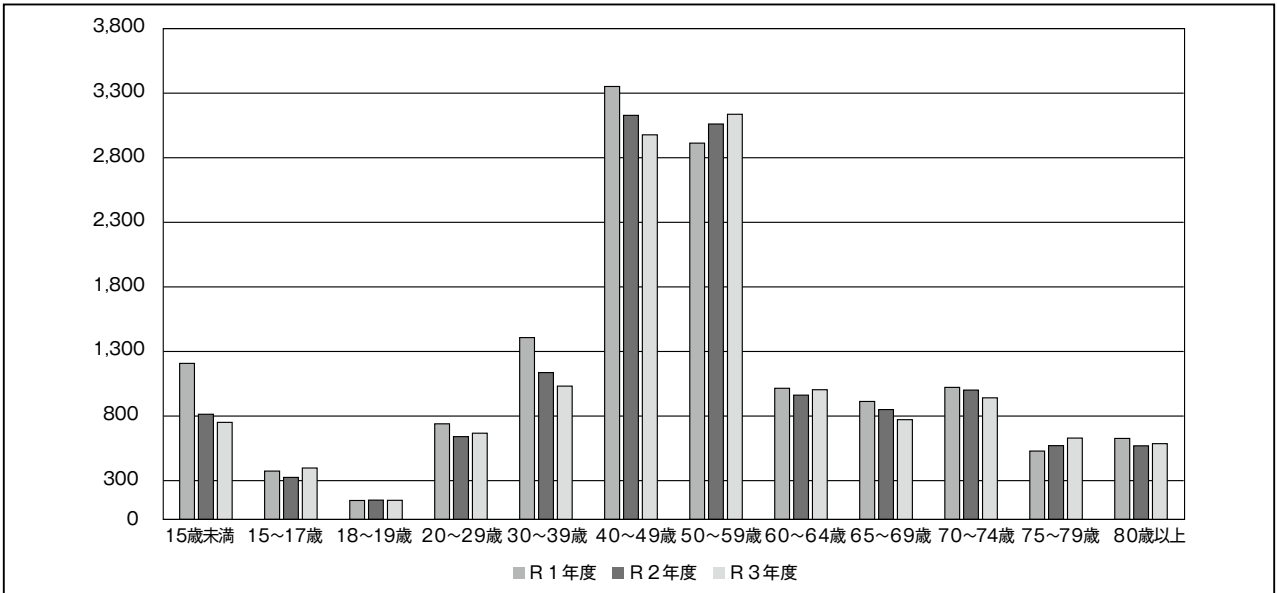
(5) 外来患者地域別分布 (各年度3月31日現在)

施設	地域 年 度	沼津市	三島市	駿東郡	裾野市	御殿場市	熱海市	伊東市	下田市	賀茂郡	伊豆市	伊豆の国市	函南町	富士市	富士宮市	県内	県外	不 定	合 計
		沼津中央病院	R1年度	532	116	184	51	79	5	14	1	6	33	65	51	26	4	3	13
	R2年度	506	116	179	48	74	4	16	1	6	26	71	42	25	1	5	11	0	1,131
	R3年度	482	106	173	50	70	7	16	3	7	29	64	47	29	2	2	13	0	1,100
大手町クリニック	R1年度	745	154	168	88	103	10	12	0	15	33	69	38	35	10	7	9	0	1,496
	R2年度	772	168	172	89	106	13	14	2	16	37	81	44	47	10	9	11	0	1,591
	R3年度	755	152	179	91	106	11	11	1	18	35	82	42	45	10	7	14	0	1,559
あたま中央クリニック	R1年度	3	11	4	1	0	283	136	3	14	1	6	5	1	1	0	102	0	571
	R2年度	3	9	4	1	1	289	130	2	12	2	4	5	1	1	0	109	0	573
	R3年度	4	9	5	2	0	301	123	4	11	2	4	7	0	1	0	103	0	576
グループ計	R1年度	1,280	281	356	140	182	298	162	4	35	67	140	94	62	15	10	124	0	3,250
	R2年度	1,281	293	355	138	181	306	160	5	34	65	156	91	73	12	14	131	0	3,295
	R3年度	1,241	267	357	143	176	319	150	8	36	66	150	96	74	13	9	130	0	3,235



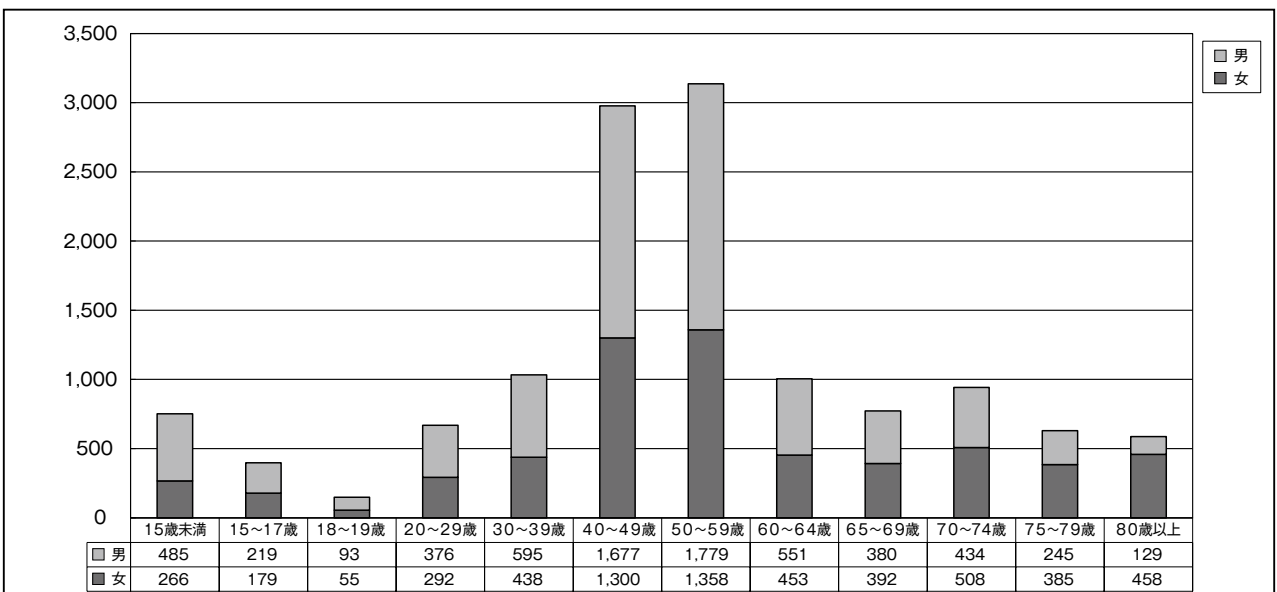
(6) 中央病院 外来年齢別患者数 (年度別)

	15歳未満	15~17歳	18~19歳	20~29歳	30~39歳	40~49歳	50~59歳	60~64歳	65~69歳	70~74歳	75~79歳	80歳以上	合計
R 1年度	1,209	374	147	740	1,408	3,352	2,914	1,016	914	1,023	530	628	14,255
R 2年度	815	326	150	641	1,137	3,129	3,061	963	851	1,002	571	570	13,216
R 3年度	751	398	148	668	1,033	2,977	3,137	1,004	772	942	630	587	13,047



(7) 中央病院 外来年齢別・男女別患者数 (令和3年度)

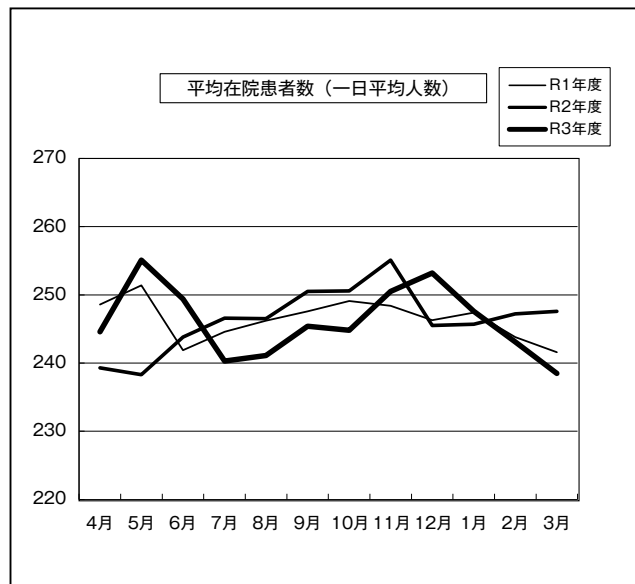
	15歳未満	15~17歳	18~19歳	20~29歳	30~39歳	40~49歳	50~59歳	60~64歳	65~69歳	70~74歳	75~79歳	80歳以上	合計
男	485	219	93	376	595	1,677	1,779	551	380	434	245	129	6,963
女	266	179	55	292	438	1,300	1,358	453	392	508	385	458	6,084
合計	751	398	148	668	1,033	2,977	3,137	1,004	772	942	630	587	13,047
割合 (%)	5.8 %	3.1 %	1.1 %	5.1 %	7.9 %	22.8 %	24.0 %	7.7 %	5.9 %	7.2 %	4.8 %	4.5 %	100 %



2 入院患者の状況

(1) 平均在院患者数

月	年度	R 1 年度	R 2 年度	R 3 年度
4 月		248.6	239.3	244.6
5 月		251.4	238.3	255.1
6 月		241.9	243.8	249.4
7 月		244.6	246.6	240.3
8 月		246.2	246.5	241.1
9 月		247.6	250.5	245.4
10 月		249.1	250.6	244.8
11 月		248.4	255.1	250.5
12 月		246.3	245.5	253.2
1 月		247.4	245.7	247.6
2 月		243.8	247.2	243.1
3 月		241.6	247.6	238.5
年間平均		246.4	246.4	246.1

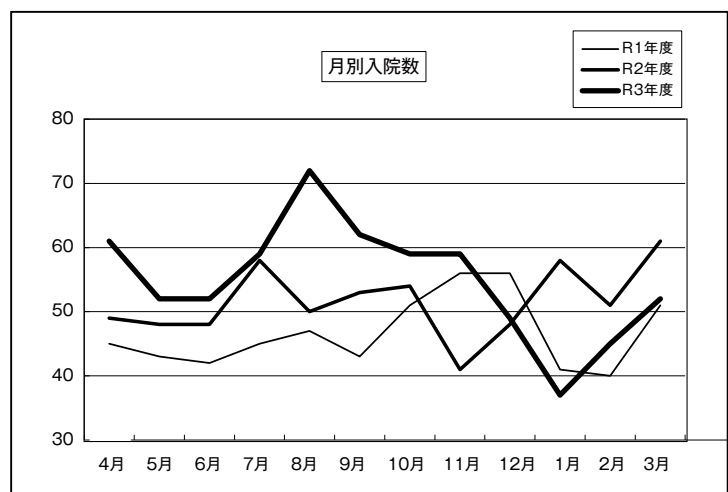


(2) 月別入院・退院患者数

月別入院数	4月	5月	6月	7月	8月	9月	10月	11月	12月	1月	2月	3月	合計
R 1 年度	45	43	42	45	47	43	51	56	56	41	40	51	560
R 2 年度	49	48	48	58	50	53	54	41	48	58	51	61	619
R 3 年度	61	52	52	59	72	62	59	59	49	37	45	52	659

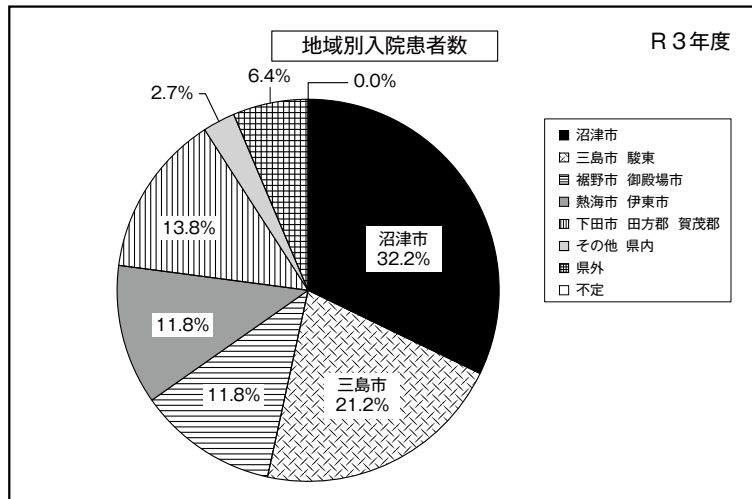
月別退院数	4月	5月	6月	7月	8月	9月	10月	11月	12月	1月	2月	3月	合計
R 1 年度	37	52	45	44	44	40	57	55	54	40	41	59	568
R 2 年度	48	49	44	53	56	40	55	43	58	50	52	67	615
R 3 年度	45	63	55	67	61	68	52	52	56	43	49	55	666

平均在院日数	
年度	日数
R 1 年度	159.9
R 2 年度	145.8
R 3 年度	135.5



(3) 地域別入院患者数

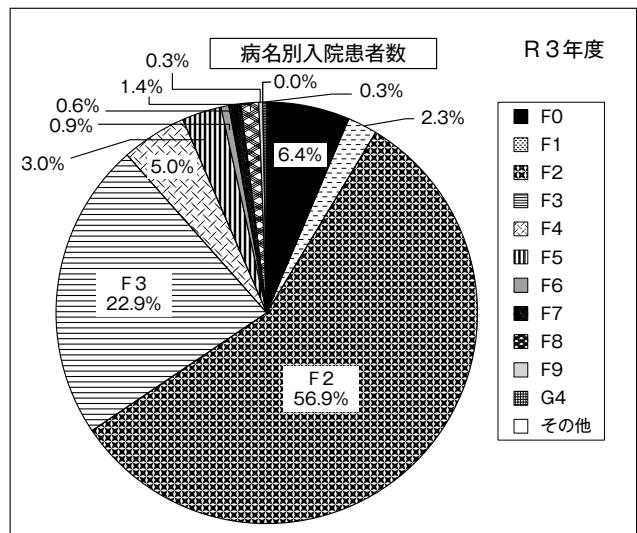
施設 年度	沼津市	三島市	駿東郡	裾野市	御殿場市	熱海市	伊東市	下田市	賀茂郡	伊豆市	伊豆の国市	函南町	富士市	富士宮市	県内	県外	不定	合計
R 1 年度	204	74	51	21	37	12	55	4	14	25	22	16	6	2	4	13	0	560
R 2 年度	220	73	56	24	51	22	51	1	13	22	33	12	8	5	4	23	1	619
R 3 年度	212	77	63	31	47	27	51	2	13	28	35	13	12	2	4	42	0	659



(4) 病名別入院患者数

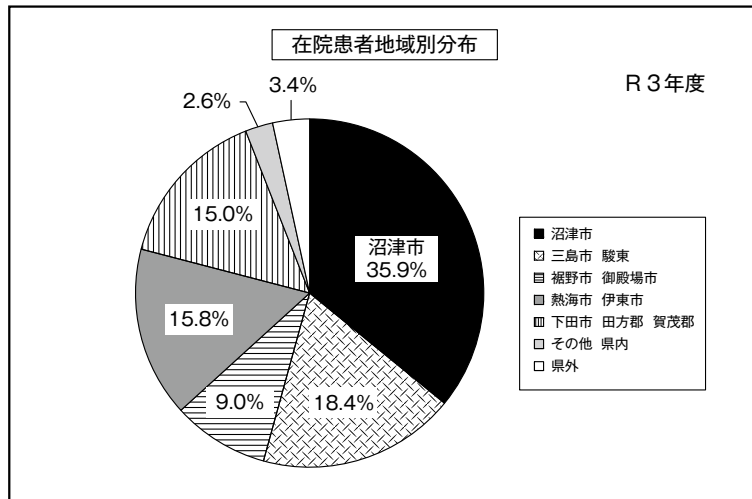
中央病院

病名	R 1 年度	R 2 年度	R 3 年度
F 0	23	18	42
F 1	15	16	15
F 2	348	367	375
F 3	118	152	151
F 4	24	23	33
F 5	11	15	20
F 6	1	4	4
F 7	9	5	6
F 8	6	10	9
F 9	2	2	2
G 4	2	7	2
その他	1	0	0
合計	560	619	659



(5) 在院患者地域別分布 (各年度3月31日現在)

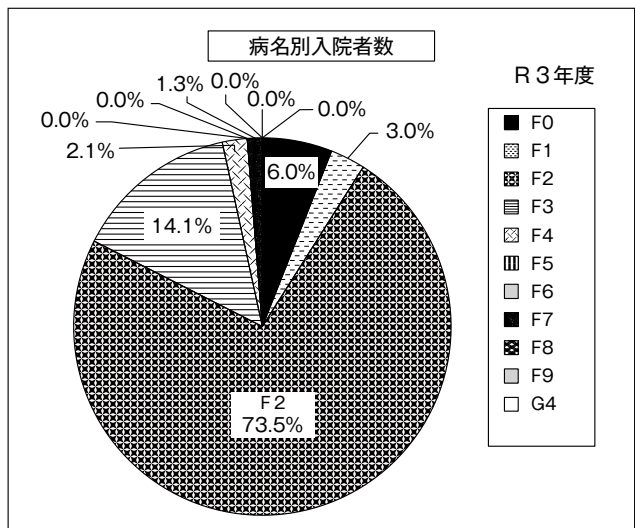
施設 年度	沼津市	三島市	駿東郡	裾野市	御殿場市	熱海市	伊東市	下田市	賀茂郡	伊豆市	伊豆の国市	函南町	富士市	富士宮市	県内	県外	不定	合計
R1年度	86	21	26	7	13	5	27	1	3	8	17	10	3	0	2	8	0	237
R2年度	97	16	17	8	13	8	29	1	3	11	17	6	3	2	1	9	0	241
R3年度	84	19	24	8	13	11	26	3	2	7	14	9	5	1	0	8	0	234



(6) 病名別在院患者数 (各年度の3月31日現在)

中央病院

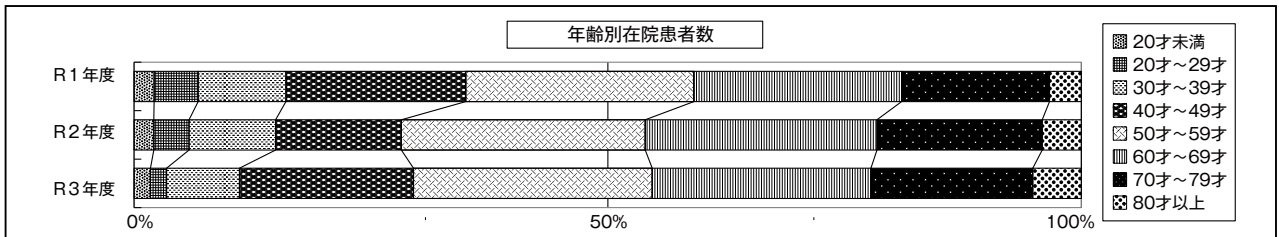
病名	R1年度	R2年度	R3年度
F0	3	5	14
F1	1	3	7
F2	190	192	172
F3	26	27	33
F4	3	4	5
F5	4	2	0
F6	0	0	0
F7	4	3	3
F8	0	2	0
F9	0	0	0
G4	6	3	0
合計	237	241	234



(7) 年齢別在院患者数 (各年度 3 月 31 日現在)

年齢区分別	20歳未満	20歳～29歳	30歳～39歳	40歳～49歳	50歳～59歳	60歳～69歳	70歳～79歳	80歳以上	合計
R 1 年度	5 (2.1)	11 (4.6)	22 (9.3)	45 (19.0)	57 (24.1)	52 (21.9)	37 (15.6)	8 (3.4)	237 (100)
R 2 年度	5 (2.1)	9 (3.7)	22 (9.1)	32 (13.3)	62 (25.7)	59 (24.5)	42 (17.4)	10 (4.1)	241 (100)
R 3 年度	4 (1.7)	4 (1.7)	18 (7.7)	43 (18.4)	59 (25.2)	54 (23.1)	40 (17.1)	12 (5.1)	234 (100)

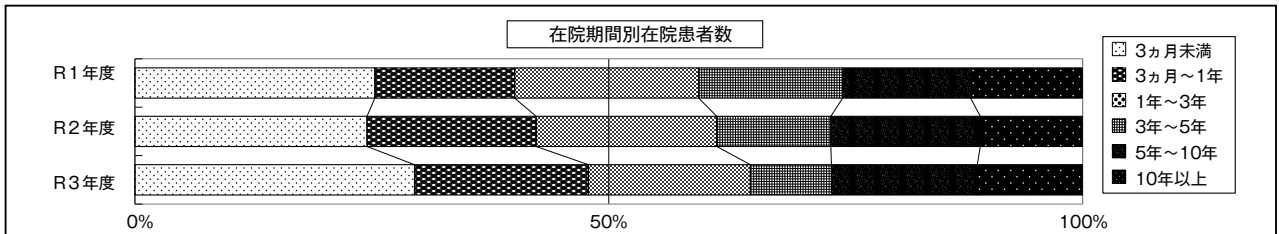
() は%



(8) 在院期間別在院患者数 (各年度 3 月 31 日現在)

年齢区分別	20歳未満	20歳～29歳	30歳～39歳	40歳～49歳	50歳～59歳	60歳～69歳	70歳～79歳	80歳以上	合計
R 1 年度	5 (2.1)	11 (4.6)	22 (9.3)	45 (19.0)	57 (24.1)	52 (21.9)	37 (15.6)	8 (3.4)	237 (100)
R 2 年度	5 (2.1)	9 (3.7)	22 (9.1)	32 (13.3)	62 (25.7)	59 (24.5)	42 (17.4)	10 (4.1)	241 (100)
R 3 年度	4 (1.7)	4 (1.7)	18 (7.7)	43 (18.4)	59 (25.2)	54 (23.1)	40 (17.1)	12 (5.1)	234 (100)

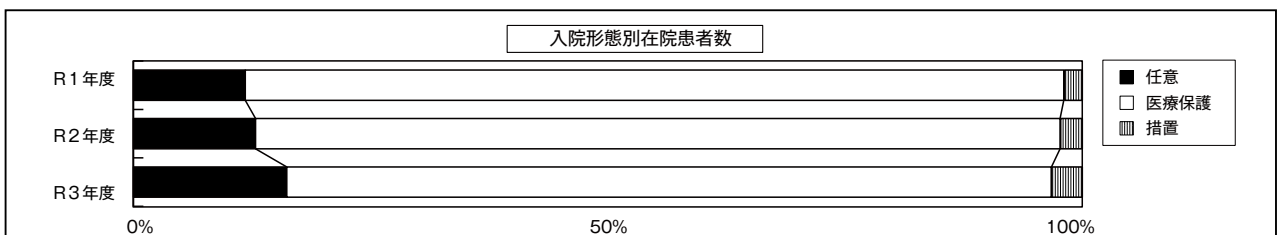
() は%



(9) 入院形態別在院患者数 (各年度 3 月 31 日現在)

入院形態別患者数	任意	医療保護	措置	合計
R 1 年度	28 (11.8)	205 (86.5)	4 (1.7)	237 (100)
R 2 年度	31 (12.9)	205 (85.0)	5 (2.1)	241 (100)
R 3 年度	38 (16.2)	189 (80.8)	7 (3.0)	234 (100)

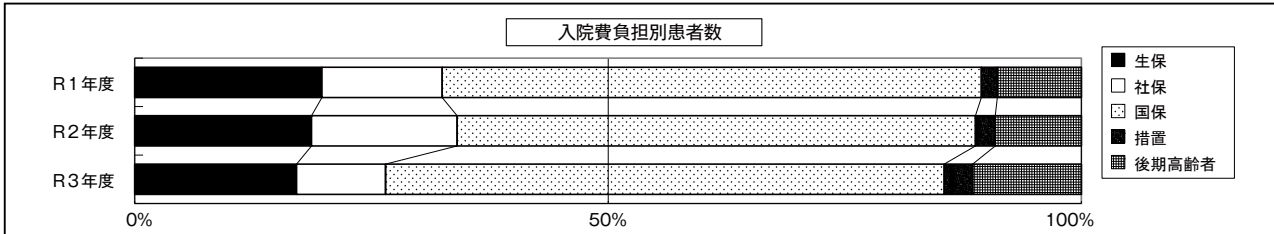
() は%



(10) 費用負担別在院患者数 (各年度 3 月 31 日現在)

入院費負担区分別	生 保	社 保	国 保	後期高齢者	措 置	そ の 他	合 計
R 1 年度	47 (19.8)	30 (12.7)	135 (57.0)	21 (8.9)	4 (1.7)	0 (0.0)	237 (100)
R 2 年度	45 (18.7)	37 (15.4)	132 (54.8)	22 (9.1)	5 (2.1)	0 (0.0)	241 (100)
R 3 年度	40 (17.1)	22 (9.4)	138 (59.0)	27 (11.5)	7 (3.0)	0 (0.0)	234 (100)

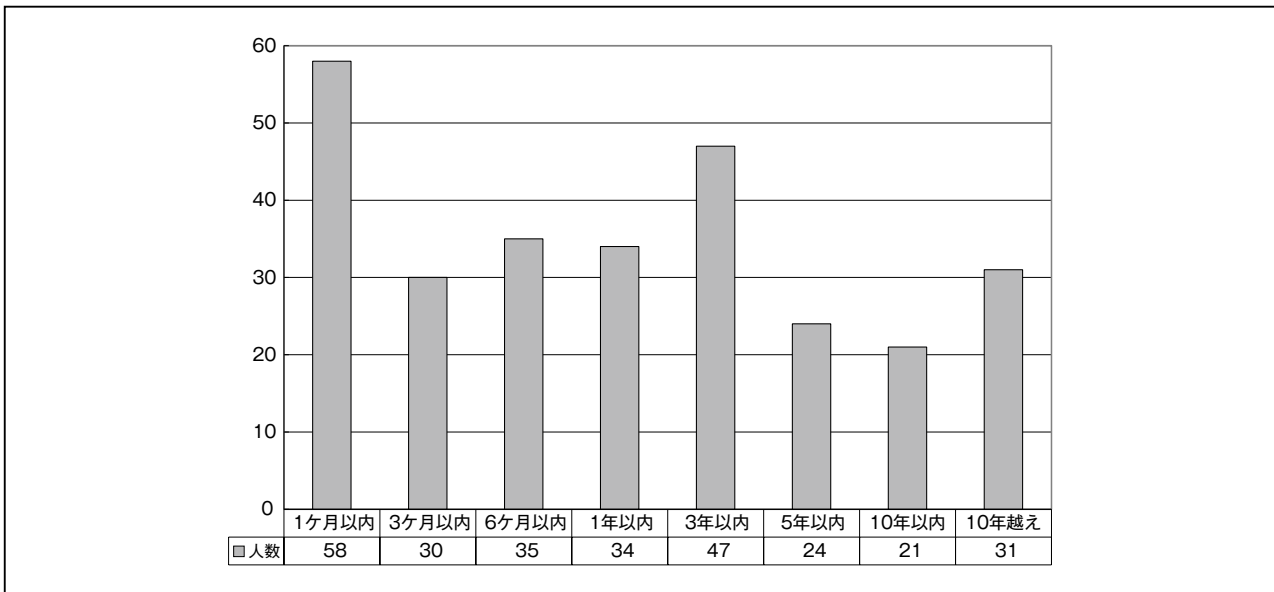
() は%



(11) 再入院までの期間 (ECT 除く)

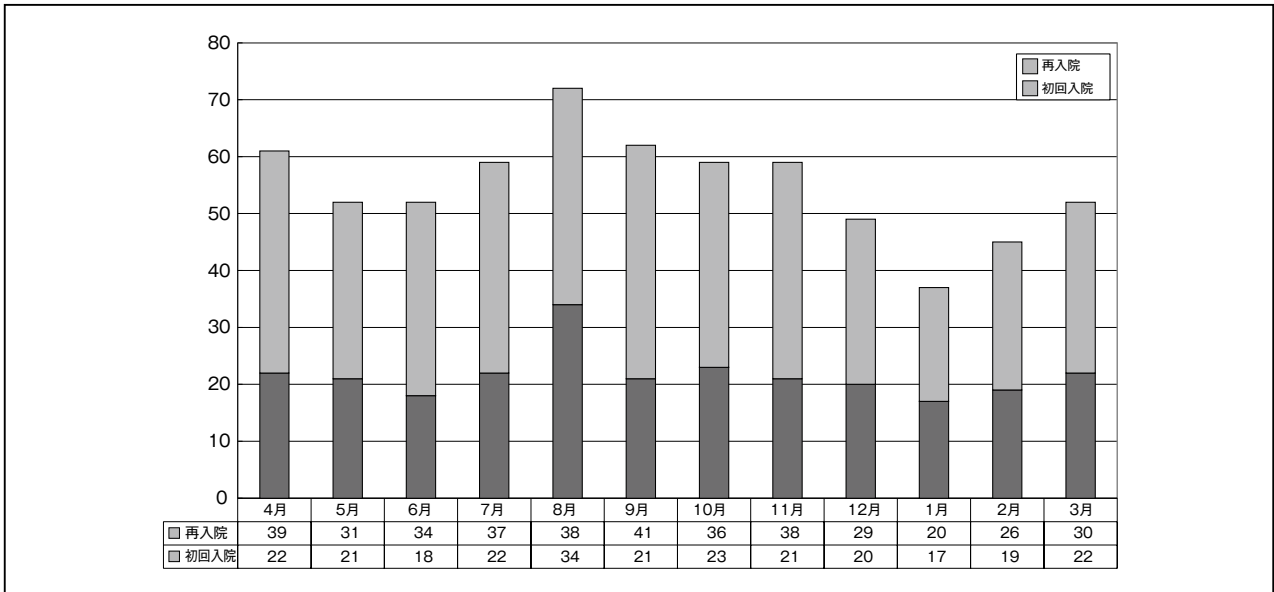
	1 ヶ月以内	3 ヶ月以内	6 ヶ月以内	1 年以内	3 年以内	5 年以内	10 年以内	10 年越え	合計
人数	58	30	35	34	47	24	21	31	280
割合 (%)	20.7%	10.7%	12.5%	12.1%	16.8%	8.6%	7.5%	11.1%	100%

※ ECT119 件・再入院無し 260 件除く



(12) 令和3年度 入院患者における初回入院と再入院の割合

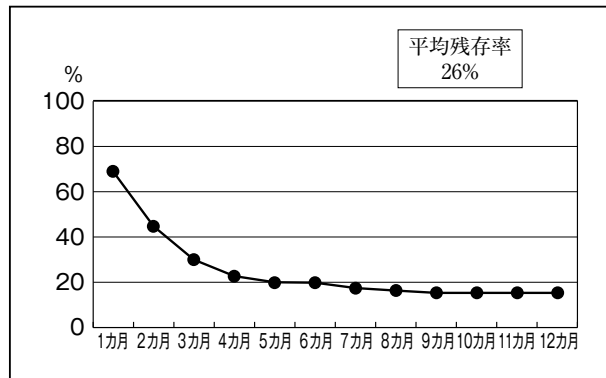
	4月	5月	6月	7月	8月	9月	10月	11月	12月	1月	2月	3月	合計
再入院	39	31	34	37	38	41	36	38	29	20	26	30	399
初回入院	22	21	18	22	34	21	23	21	20	17	19	22	260
合計	61	52	52	59	72	62	59	59	49	37	45	52	659
再入院の割合(%)	63.9%	59.6%	65.4%	62.7%	52.8%	66.1%	61.0%	64.4%	59.2%	54.1%	57.8%	57.7%	60.5%
初回入院の割合(%)	36.1%	40.4%	34.6%	37.3%	47.2%	33.9%	39.0%	35.6%	40.8%	45.9%	42.2%	42.3%	39.5%



(13) 平均残存率

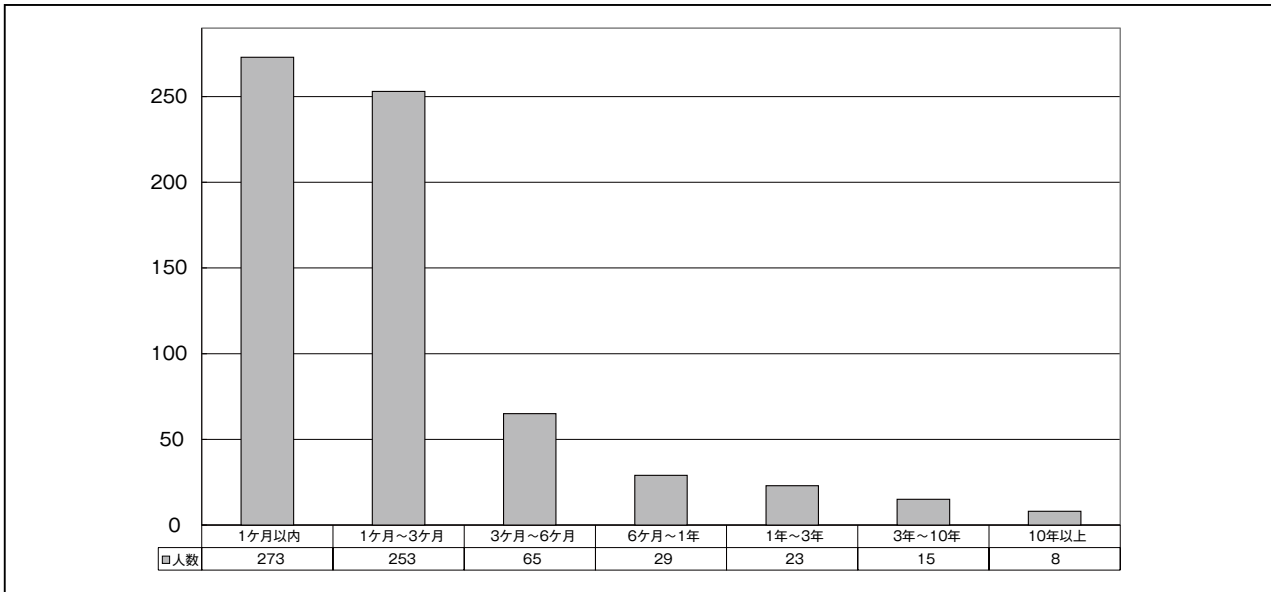
令和3年度 各経過月別残存率

年	2021年度合計												
	1ヵ月	2ヵ月	3ヵ月	4ヵ月	5ヵ月	6ヵ月	7ヵ月	8ヵ月	9ヵ月	10ヵ月	11ヵ月	12ヵ月	
新規入院患者数	659												
退院患者数	208	152	99	43	24	3	6	4	5	2	0	0	
残留患者数	451	299	200	157	133	130	124	120	115	113	113	113	
残存率	68%	45%	30%	24%	20%	20%	19%	18%	17%	17%	17%	17%	



(14) 令和3年度 退院患者在院日数

	1ヵ月以内	1ヵ月～3ヵ月	3ヵ月～6ヵ月	6ヵ月～1年	1年～3年	3年～10年	10年以上	合計
人数	273	253	65	29	23	15	8	666
割合 (%)	41.0%	38.0%	9.8%	4.4%	3.5%	2.3%	1.2%	100%



(15) 退院率

	当期末日現在	退院患者数	退院率
R 3年 4月	150	8	5.3%
5月	146	12	8.2%
6月	145	9	6.2%
7月	137	18	13.1%
8月	139	9	6.5%
9月	138	12	8.7%

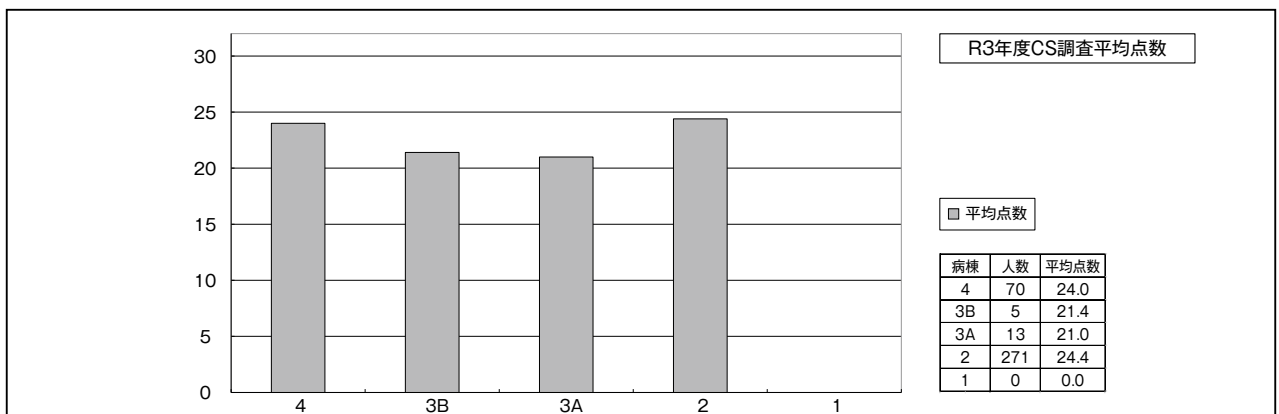
	当期末日現在	退院患者数	退院率
R 3年 10月	138	8	5.8%
11月	138	10	7.2%
12月	137	7	5.1%
R 4年 1月	140	8	5.7%
2月	136	9	6.6%
3月	134	11	8.2%
年間退院率			86.5%

※当期末日現在1年以上入院患者数÷当月1年以上退院患者数

(16) 令和3年度退院患者満足度調査

退院病棟	回答者数	1. あなたが受けた治療・ケアの質はどの程度でしたか。				2. あなたが望んでいた治療・ケアは受けられましたか。				3. 治療・ケアのプログラムは、どの程度あなたが必要としたものでしたか。				4. もし知人が同じ援助を必要としていたら、この治療・ケアプログラムを推薦しますか。			
		1. よくない	2. まあまあ	3. よい	4. とてもよい	1. 全く受けられなかった	2. そうでもなかった	3. だいたい受けた	4. 大いに受けた	1. 全く必要としたものではなかった	2. いくつかは必要としたもの	3. だいたい必要としたもの	4. ほぼ全て必要としたもの	1. 絶対にしない	2. しないと思う	3. すると思う	4. 絶対する
4	70	204				218				196				201			
3B	5	13				15				13				13			
3A	13	32				34				33				33			
2	271	823				855				809				776			
1	0	0				0				0				0			

退院病棟	回答者数	5. 困っていることに対して十分に時間をかけた援助を受けたと満足していますか。				6. 治療・ケアを受けたことで、あなたが問題に効果的に対処出来るように役立ちましたか。				7. 全体として、一般的にいて、あなたが受けた治療・ケアプログラムに満足していますか。				8. また援助が必要となったとき、この治療・ケアのプログラムに戻りたいと思いますか。				病棟平均
		1. とても不満	2. どちらでもないか少し不満	3. だいたい満足	4. とても満足	1. 悪影響を及ぼした	2. 全く役に立たなかった	3. まあまあ役に立った	4. 大いに役に立った	1. とても不満	2. どちらでもないか少し不満	3. だいたい満足	4. とても満足	1. 絶対戻らない	2. 戻らないと思う	3. 戻ると思う	4. 絶対戻る	
4	70	214				225				220				200				24.0
3B	5	13				14				15				11				21.4
3A	13	36				36				35				34				21.0
2	271	841				902				858				753				24.4
1	0	0				0				0				0				0.0



3 精神科救急の状況

当院は平成10年8月より静岡県東部の基幹病院として静岡県精神科救急医療対策事業（休日・夜間対応）を担当し、富士地区基幹病院である鷹岡病院と連携を図りながら静岡県東部地区の精神科救急を担っている。入院対応では医療保護、応急、緊急措置など非自発的入院の形態がとられることがほとんどであり、人権擁護の観点からも、担当する職員には精神保健福祉法の熟知と遵守、運用を巡っての適切な判断力が求められている。以下、令和3年度の実績を報告する。

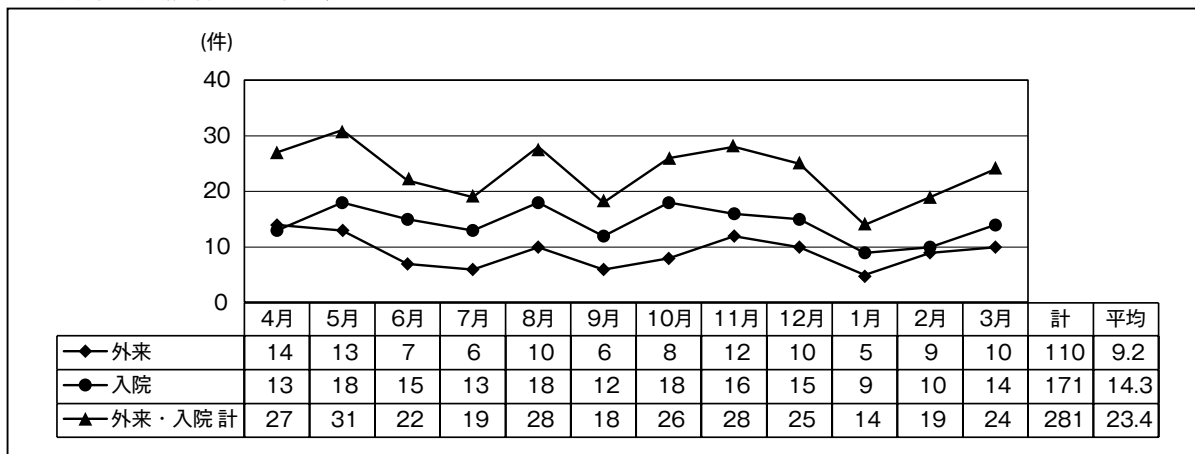
(1) 救急件数

外来件数110件（前年度105件）、入院件数171件（前年度165件）となり、外来件数、入院件数ともに前年度から微増している。相談件数（電話・来院）については、前年度4,151件、今年度3,297件と大幅に減少している。

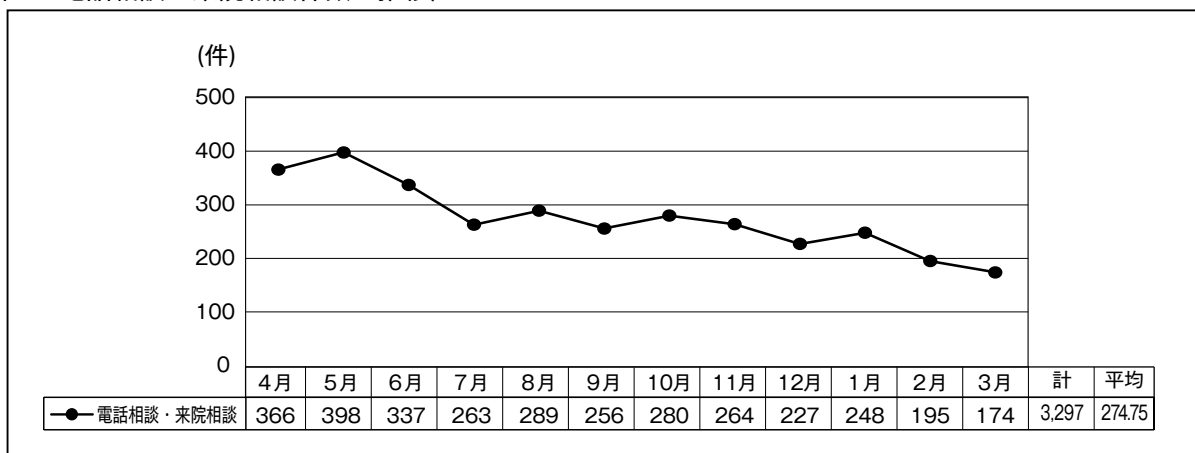
基幹病院としての信頼性の高い指標とされる時間外診療件数（外来及び入院）は、最低基準の200を大きく上回り281件で、月平均は外来9.2件、入院14.3件となっている。

電話相談件数は令和元年度から対策を講じた結果、4,000件台まで減少し、今年度は3,000件台になっている。なお、昨年度からは、電話相談、来院相談の件数を「相談件数」として合算して集計を開始した。

〈図1 外来・入院件数の推移〉



〈図2 電話相談・来院相談件数の推移〉

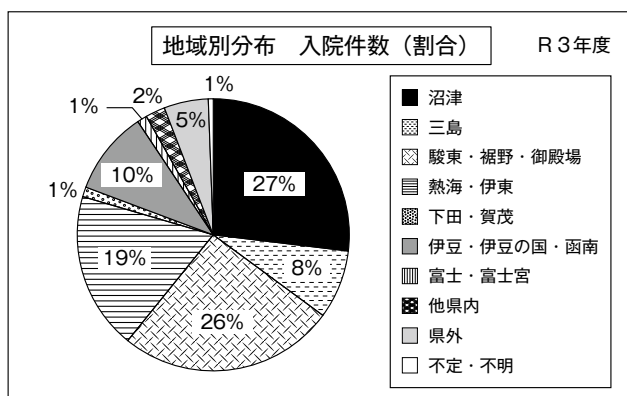
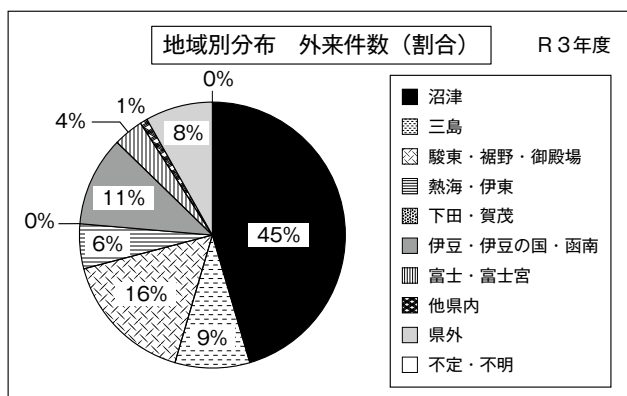


(2) 地域別件数

地域別件数では例年同様、当院が沼津市にあることから同市が最も多く、外来では45%、入院では27%を占めている。次いで三島市・駿東郡等の近隣市町のほか、御殿場市や熱海市・伊東市からの件数も多い。

〈表1 外来・入院の地域別件数〉

	R1年度		R2年度		R3年度	
	外来	入院	外来	入院	外来	入院
沼津市	67	42	42	53	50	46
三島市	27	30	9	18	10	14
駿東郡	20	16	13	15	9	20
裾野市	8	2	4	3	4	7
御殿場市	11	13	10	19	5	17
熱海市	3	7	1	5	4	13
伊東市	10	20	4	15	2	19
下田市	0	2	0	0	0	0
賀茂郡	3	2	1	3	0	2
伊豆市	8	6	2	5	3	5
伊豆の国市	13	8	12	10	7	8
函南町	6	6	2	7	2	4
富士市	0	4	1	3	3	2
富士宮市	0	0	0	1	1	0
他県内	1	2	0	1	1	4
県外	10	6	4	7	9	9
不定	0	0	0	0	0	0
不明	0	0	0	0	0	1
合計	187	166	105	165	110	171

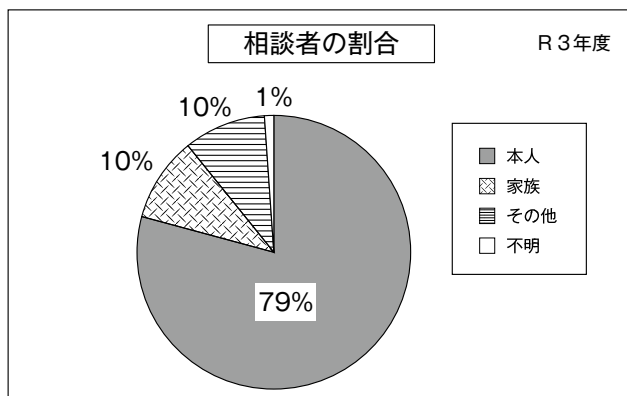
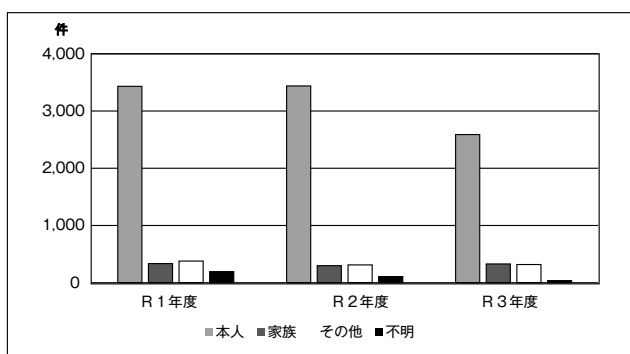


(3) 相談者別件数

例年同様に「本人」からの相談が最も多く、「本人・家族」を併せると全体の89.2%になる。本人からの相談は、昨年度3,438件から今年度2,589件へと大幅に減少している。「その他」には消防署・警察署・行政機関からの相談が含まれているが、件数は昨年度311件、今年度は317件と横ばいである。

〈表2 相談者別件数〉

	R1年度	R2年度	R3年度
本人	3,434	3,438	2,589
家族	335	296	327
その他	378	311	317
不明	194	106	64
合計	4,341	4,151	3,297

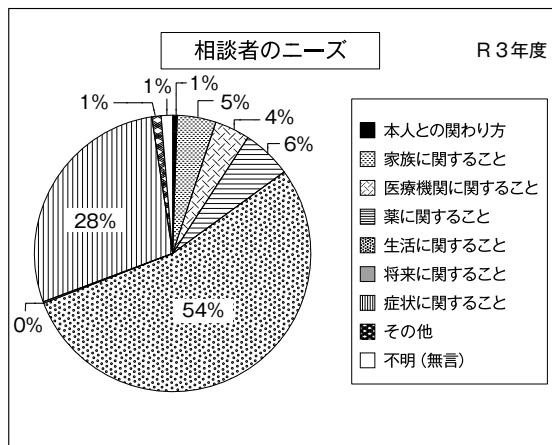


(4) 相談者のニーズ

ニーズとしては、前年度とほぼ同様で「生活に関すること」が最も多く、全体の54.2%を占めている。次いで「症状に関すること」が28.3%、「薬に関すること」が5.8%となっている。全体としては、生活上の相談、症状に関する相談が大部分を占めている。今年度は生活に関すること、症状に関することの相談件数が大幅に減少し、全体としての件数減少に繋がっている。

〈表3 相談者のニーズ別件数〉

内 容	R 1年度	R 2年度	R 3年度
外 来 希 望	429	322	338
入 院 希 望	150	125	157
本人との関わり方	22	13	15
家族に関すること	110	126	127
医療機関に関すること	137	157	115
薬に関すること	205	264	162
生活に関すること	2048	1999	1518
将来に関すること	7	7	5
症状に関すること	927	954	792
そ の 他	97	54	31
不 明 (無 言)	209	133	37
合 計	4341	4151	3297

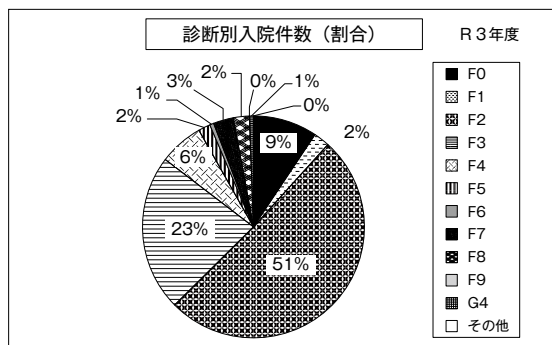
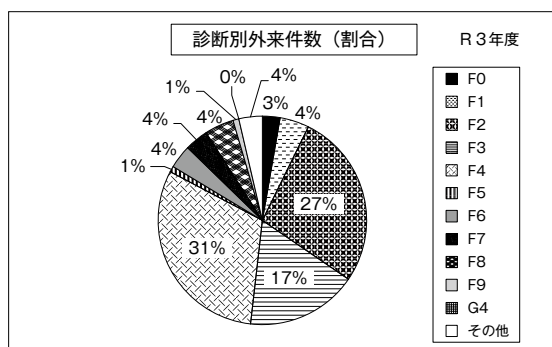


(5) 診断別件数

ICD-10に基づく診断別とした。外来に関しては「F4」、「F2」、「F3」の順に多数となっていた。入院では「F2」が最も多く、次いで「F3」が多かった。

〈表4 外来・入院の診断別件数〉

	R 1年度		R 2年度		R 3年度	
	外来	入院	外来	入院	外来	入院
F 0	11	9	3	10	3	16
F 1	10	8	2	7	5	4
F 2	53	80	44	80	30	87
F 3	49	46	20	48	19	39
F 4	33	14	23	11	34	11
F 5	1	0	1	2	1	3
F 6	6	0	5	0	4	1
F 7	8	6	5	2	4	5
F 8	12	3	1	5	5	4
F 9	2	0	0	0	1	0
G 4	1	0	0	0	0	1
そ の 他	1	0	1	0	4	0
合 計	187	166	105	165	110	171



(6) 精神保健福祉士の役割

相談窓口に精神保健福祉士を配置することにより、医師、看護師と連携しながらトリアージ機能を果している。電話相談では、医療的ニーズのみならず、生活面や対人関係、家族関係等での悩み、さみしさ、辛さ等の訴えがあり、いつでも相談することができる社会資源の一つとして利用されている。生活上の相談は精神保健福祉士、服薬や症状等に関する相談は看護師等と、複数職種が対応することにより、相談者のニーズに的確に対応している。また、外来診察、入院時などの救急の場面で早期から多職種で介入することにより、患者本人の医学的問題はもとより、当事者・家族等の療養、生活上および社会的な問題などを把握し、退院まで一貫して対応できるようにしている。

平成29年8月より、休日・夜間の電話相談の利用の適正化を目的に、院内の掲示、各主治医からの呼びかけ等を行った。各種取り組みの開始前と比較して電話相談件数は大幅に減少しているものの、依然として件数の多い水準ではあるため、電話相談の利用の適正化に向けて更なる取組の検討が課題となる。